

Strategie komunitně
vedeného místního rozvoje
MAS Brdy pro období
2021 - 2027

Nepovinná část

06/2021

Verze 1.0



Doplňující údaje pro koncepční část

Obsah

1. Popis území působnosti MAS	5
1.1 Vymezení území působnosti MAS pro realizaci SCLLD v období 2021–2027	5
2. Analytická část.....	6
2.1 Socioekonomická analýza.....	6
2.2 SWOT analýza	21

Seznam tabulek

Tabulka 1 Místní části obcí v zájmovém území	5
Tabulka 2 Přehled základních informací o zájmovém území MAS	6
Tabulka 3 Kategorizace obcí	6
Tabulka 4 Věkové složení obyvatel v zájmovém území.....	7
Tabulka 5 Pohyb obyvatelstva v zájmovém území MAS	9
Tabulka 6 Počet školských zařízení.....	15

Seznam obrázků

Obrázek 1 Mapa silniční a dálniční sítě v zájmovém území	12
Obrázek 2 Severní část zájmového zemí MAS – cyklotrasy, turistické trasy.....	13
Obrázek 3 Střední část zájmového území MAS - cyklotrasy, turistické trasy.....	13
Obrázek 4 Jižní část zájmového území MAS - cyklotrasy, turistické trasy.....	13

1. Popis území působnosti MAS

1.1 Vymezení území působnosti MAS pro realizaci SCLLD v období 2021–2027

Zájmové území MAS Brdy se rozkládá na území 25 obcí ve Středočeském kraji. Některé z nich jsou složeny z místních částí, kterých se na území nachází celkem 50.

Tabulka 1 Místní části obcí v zájmovém území

Název obce	Počet místních částí	Název místních částí	Název obce	Počet místních částí	Název místních částí
Bohutín	4	Bohutín, Tisová, Vysoká Pec, Havírna	Láz	1	Láz
Bratkovice	2	Bratkovice, Dominikální Paseky	Lhota u Příbramě	1	Lhota u Příbramě
Čenkov	1	Čenkov	Malá Víska	1	Malá Víska
Drahlín	2	Drahlín, Malý Drahlín	Obecnice	2	Obecnice, Oseč
Drásov	3	Drásov, Drásov – u Cihelny, Skalka	Ohrazenice	2	Evženov, Ohrazenice
Dubno	1	Dubno	Podlesí	3	Drmlovo Pole, Nové Podlesí, Staré Podlesí
Felbabka	1	Felbabka	Podluhy	1	Podluhy
Hluboš	2	Hluboš, Kardavec	Rpety	1	Rpety
Hvozdec	2	Hvozdec, Mrtník	Sádek	1	Sádek
Chaloupky	4	Chaloupky, Kocanda, Neřežín, Ptákov	Suchodol	2	Líha, Suchodol
Jince	3	Běřín, Jince, Rejkovice	Trhové Dušníky	1	Trhové Dušníky
Komárov	3	Kleštěnice, Komárov, Na Kocábce	Zaječov	5	Dolní Kvaň, Kozojedy, Kvaň, Nová Ves, Zaječov
Křešín	1	Křešín	Celkem částí		50

Zdroj: vlastní zpracování, 2021

2. Analytická část

2.1 Socioekonomická analýza

Základní charakteristika

Do územní působnosti MAS tedy náleží celkem 25 obcí Středočeského kraje/NUTS II Střední Čechy, obce spadají do katastrů bývalých okresů Příbram a Beroun, u nynějších obcí s rozšířenou působností se jedná o města Hořovice a Příbram. Rozkládá se na 255, 42 km², z toho na 8, 07 km² se rozprostírá Chráněná krajinná oblast. K 31. 12. 2019 zde žilo celkem 17 819 obyvatel.

Hustota zalidnění na území dosahuje 69 obyvatel na 1 km². Pokud do plochy území nebude započtena oblast Chráněné krajinné oblasti, hustota zalidnění na území činí 131 obyvatel/ km². Tato hodnota se přibližuje celorepublikovému zalidnění, které je 134 obyvatel/ km².

Tabulka 2 Přehled základních informací o zájmovém území MAS

Počet obcí v zájmovém území MAS	25
Rozloha území	255, 42 km ²
Počet obyvatel na území k 31. 12. 2019	17 819
Hustota zalidnění	69 obyvatel/km ²
Hustota zalidnění (bez plochy CHKO)	131 obyvatel/km ²
Obce s počtem obyvatel do 500	14
Počet zájmových OPR	2

Zdroj: vlastní zpracování, 2021

Statut města nemá žádný člen, 2 jsou statutem městys s počtem obyvatel nad 2000, ostatní mají statut obce. Tabulka č. 3 zobrazuje kategorizaci a procentuální rozložení obcí dle obyvatel. Více než polovina obcí v zájmovém území jsou obce do 500 obyvatel. Pouhé jedno procento obyvatel žije v obci do 200 obyvatel. 57,66 % obyvatel žije v obcích s více než 1 000 obyvateli.

Tabulka 3 Kategorizace obcí

Velikostní kategorie obcí	Počet obcí	%	Počet obyvatel	%
Do 199	2	5	243	1,36
200 – 499	12	48	4 289	24,07
500 – 999	5	20	2 977	16,71
1 000 – 1 999	4	16	5 625	31,37
2 000 a více	2	8	4 685	26,29

Zdroj: vlastní zpracování, 2021

Vývoj počtu obyvatel a demografická struktura

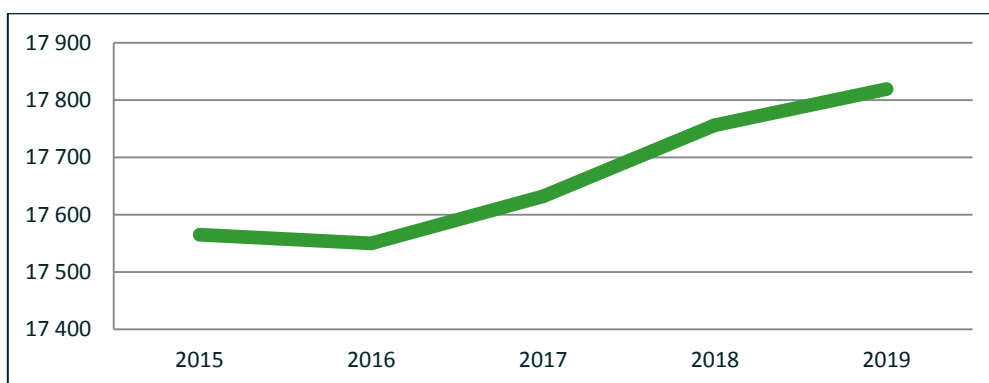
VÝVOJ POČTU OBYVATELSTVA

Vývoj počtu obyvatel v brdské oblasti byl a je výrazně ovlivněn přítomností bývalého Vojenského újezdu Brdy, který byl třetím největším českým vojenským újezdem. V roce 2016 zákonem č. 15/2015 Sb., o hranicích vojenských újezdů, došlo k jeho celkovému zrušení. Po zrušení zde vznikla Chráněná krajinná oblast Brdy.

Vojenský újezd tuto oblast ovlivňoval také z hlediska špatné dostupnosti některých obcí, kdy jejich obyvatelé museli při např. dojíždění do zaměstnání Vojenský újezd objíždět, narůstaly jim tak náklady na dopravu. Proto bylo pro některé výhodnější se přestěhovat do míst, kde pracují, či do měst větších s celkově širším zázemím pro zaměstnanost a služby. Nově při vzniku CHKO objíždění některých částí neustalo. Průjezd je povolen pouze na základě povolení ve zvláštních případech.

Od roku 1991 se počet obyvatel na území rozměrně vyvíjel. Tento vývoj se zastavil v roce 2015 a byl zaznamenán lehký pokles. Od roku 2016 opět dochází k nárůstu v počtu obyvatel, křivka je v čase rostoucí. Přehled o přírůstku obyvatel v posledních 15 letech je v následujícím obrázku/grafu č. 1.

Graf 1 Vývoj obyvatel na území MAS



Zdroj: vlastní zpracování, 2021

VĚK OBYVATELSTVA

Obyvatelé současně žijící v řešeném území spadají do tří skupin dle věkového rozložení. Jejich rozdíl na celkovém počtu obyvatel znázorňuje následující tabulka č. 4, posléze obrázek/graf č. 2.

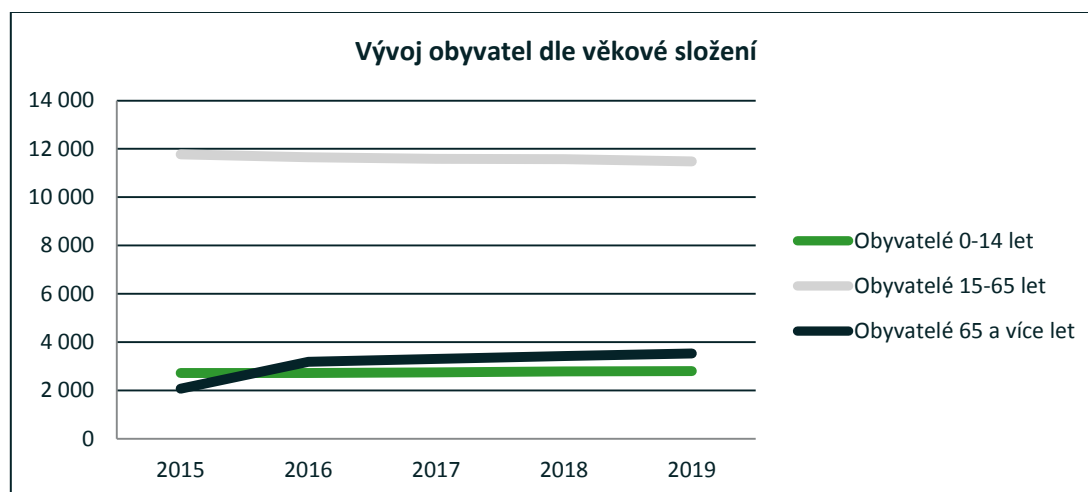
Tabulka 4 Věkové složení obyvatel v zájmovém území

Věkové rozpětí	Počet obyvatel	Procentuální podíl
0 – 14 let	2 802	16 %
15 – 64 let	11 488	64 %
65 let a více	3 529	20 %

Zdroj: data ČSÚ k 31. 12. 2019, vlastní zpracování

Nejvíce osob nacházejících se v oblasti MAS Brdy je v produktivním věku, necelých 64 % všech obyvatel MAS. Tato skupina obyvatel se od roku 2016 postupně snižuje. Další početnou skupinou jsou senioři, u kterých byl zaznamenán dlouhodobý rostoucí trend. O roku 2016 tato skupina též převyšuje počet osob mladší 15 let.

Graf 2 Vývoj obyvatel dle věkového složení



Zdroj: data ČSÚ k 31. 12. 2019, vlastní zpracování

Je nutné se tedy zaměřovat také na starší generaci obyvatel a vyvíjet aktivity ke zvýšení jejich životního a hmotného minima. Na jejichž péči se stává diskutovaným tématem v území, nicméně do budoucna je žádoucí rozšiřování zázemí pro seniory a zdokonalování poskytování seniorské péče. Skupina těchto obyvatel je dle predikcí celorepublikového významu skupinou, jejíž řady se budou v následujících letech značně rozšiřovat. Je to z důvodu, že rodičovství mladší generace ztratilo prioritní postavení, lidé se zaměřují spíše na možnosti seberealizace a zvyšování ekonomického a společenského statutu, dochází tak ke snižování počtu narozených dětí, zvyšování průměrného věku rodiček a celkovému stárnutí obyvatelstva. Proces populačního stárnutí se promítá též do postavení seniorů ve společnosti i do sféry soukromé, do mezigeneračních vztahů a vztahu uvnitř rodiny.

POHYB OBYVATELSTVA

Analýza vývoje struktury obyvatelstva také přinesla obraz o tom, jak počet obyvatel na území přibývá, resp. ubývá. MAS Brdy má tu výhodu, že je z hlediska počtu obyvatel přírůstkovou oblastí. Mortalita převyšuje natalitu, saldo migrace je také kladné. Pohyb obyvatelstva uvádí následující tabulka č. 5 a graf č. 3.

Nicméně počet vystěhovaných obyvatel je poměrně významný. Každoročně se vystěhují 2,5 % obyvatel. Nejvíce lidé odcházejí za prací do lépe dostupných lokalit.

Cílem MAS Brdy také bude zatraktivnit zájmové území tak, aby stávající obyvatelé nebyli nuceni měnit své bydliště z důvodu špatné dostupnosti práce a dalších služeb.

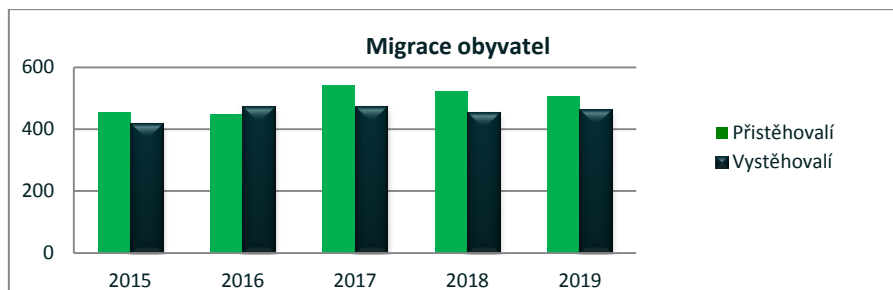
Tabulka 5 Pohyb obyvatelstva v zájmovém území MAS

Obec název	Počet obyvatel k 31. 12. 2019	Pohyb obyvatelstva					
		Živě narození	Zemřelí celkem	Saldo přírůstku	Přistěhovalí	Vystěhovalí	Saldo migrace
Bohutín	1 831	19	23	-4	62	47	15
Bratkovice	312	2	3	-1	12	7	5
Čenkov	390	3	5	-2	24	23	1
Drahlín	557	6	5	1	15	8	7
Drásov	430	2	4	-2	10	2	8
Dubno	312	2	5	-3	6	9	-3
Felbabka	287	2	6	-4	8	7	1
Hluboš	625	13	1	12	8	17	-9
Hvozdec	252	1	0	1	6	4	2
Chaloupky	506	7	9	-2	17	20	-3
Jince	2 255	25	26	-1	67	103	-36
Komárov	2 430	26	22	4	70	63	7
Křešín	136	0	2	-2	4	2	2
Láz	620	7	8	-1	10	6	4
Lhota u Příbramě	481	6	2	4	14	14	0
Malá Víska	107	3	1	2	9	2	7
Obecnice	1 256	10	15	-5	22	22	0
Ohrazenice	293	4	3	1	6	5	1
Podlesí	1 102	6	11	-5	39	18	21
Podluhy	669	6	12	-6	14	13	1
Rpety	487	2	3	-1	16	15	1
Sádek	221	3	2	1	8	11	-3
Suchodol	381	4	1	3	19	16	3
Trhové Dušníky	443	4	1	3	14	4	10
Zaječov	1 436	21	18	3	26	26	0
Celkem	17 819	184	188	-4	506	464	42

Zdroj: data ČSÚ k 31. 12. 2019, vlastní zpracování

Nejvíce obyvatel přirozeným procesem přibylo v obci Hluboš (12) a za pomoci migrace v obci Podlesí (21). Největší úbytky zaznamenaly obec Podluhy (-6; přirozený proces), a městy Jince (-36; působení migrace). Přírůstek v počtu obyvatel je záporný, i když počet celkové počet obyvatel mezi lety se rovnoměrně zvyšuje.

Graf 3 Migrace obyvatel v území MAS



Zdroj: data ČSÚ, vlastní zpracování

Opačný trend vyplývá ze salda migrace obyvatel, i když je stále kladné. Tempo růstu vystěhovalých se začíná zvyšovat oproti roku 2018. Dále dochází k postupnému snižování počtu přistěhovalých obyvatel. Tato skutečnost je též ovlivněna dostupností služeb, územním rozvojem s omezenými možnostmi nebo pracovními možnostmi.

BYDLENÍ

Území je převážně venkovskou oblastí, tudíž převládá bydlení v rodinných domech. Venkovský ráz byl v minulosti v některých obcích narušován výstavbou panelových domů, nicméně tyto stavby řešily a do dnes řeší problém bydlení mnoha obyvatel v území ve větších obcích. Nalezneme zde vícepodlažní domy. I když dnes začíná být trendem stavět rodinné domy na okrajích méně osídlených obcí, kde mají obyvatelé soukromý, klid a blízko k přírodě. Tyto domy jsou stavěny na náklady majitelů, nikoliv na náklady obcí jako obecní byty, domy apod., i když se tato nabídka také v území vyskytuje. Obecních bytů je minimum i z důvodu vysoké prvotní investice. Územní rozvoj je zde omezen také díky rázu krajiny, dostupnosti nebo veřejné infrastruktury.

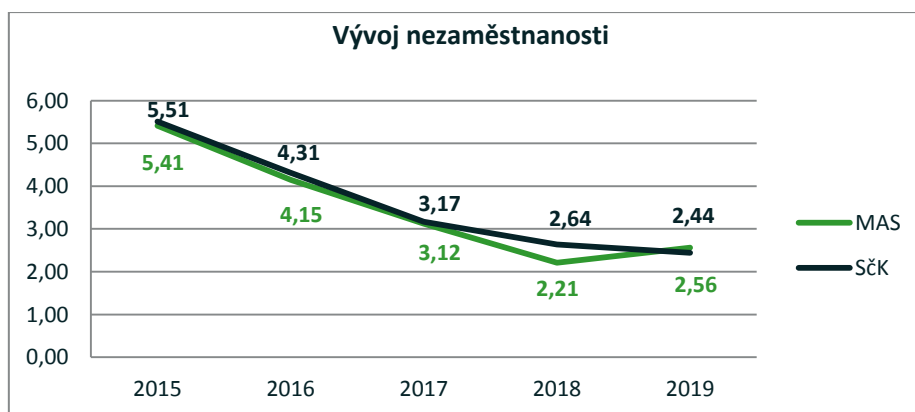
NEZAMĚŠTNANOST

Důležitým hlediskem, které má významný vliv na kvalitu života obyvatel je výše zaměstnanosti, resp. nezaměstnanosti. Od roku 2015 se nezaměstnanost postupně snižuje. Hodnota činila 5,41 %.

Nepatrný nárůst je zaznamenán až roce v roce 2019. Míra nezaměstnanosti za daný rok činí 2,56 %, pohybuje se tak pod celorepublikovým procentem nezaměstnanosti, která je ve výši 2,87 %. Tento výsledek je velmi příznivý.

V grafu č. 4 je uvedeno porovnání vývoje nezaměstnanosti v území MAS a ve Středočeském kraji. Křivky mají klesající charakter. Nezaměstnanosti v území MAS je nižší, pouze v roce 2019 dochází k nárůstu v porovnání s nezaměstnaností ve Středočeském kraji.

Graf 4 Vývoj nezaměstnanosti



Zdroj: data ČSÚ, vlastní zpracování

K 31. 12. 2019 se obce v území MAS v míře nezaměstnanosti pohybují mezi 0 – 4,91 %. Hodnotu v procentuálním zastoupení nad 4 % vykazuje obec Drásov (4,91%), Suchodol (4,15%) a dále Bohutín (4,01%). Nejvyšší počet uchazečů o zaměstnání eviduje městy Jince (53) a Bohutín (47).

Dlouhodobě nezaměstnaní lidé jsou pro území problémem, který je nutno řešit jakoukoli pomocí nezaměstnaným – poradenstvím, zajišťováním rekvalifikačních kurzů, pomoc psychologů a jiných poradců apod.

Veřejná dopravní infrastruktura

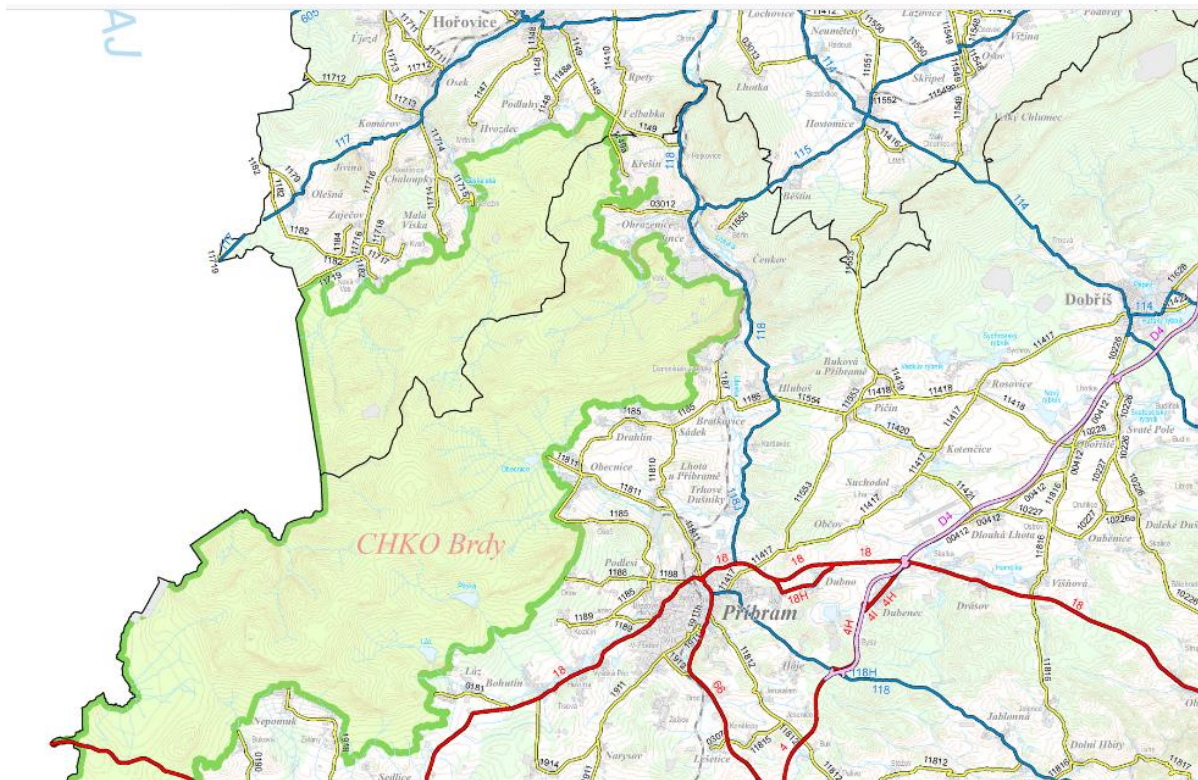
SILNIČNÍ DOPRAVA

Rozvoj dopravní sítě na území MAS Brdy byl v minulých letech v některých ohledech zanedbáván. Důvodem je značná sídelní roztržitost jednotlivých obcí, množství malých venkovských osad. Opravy komunikací se tak více soustřeďovaly do střediskových obcí a na více vytěžovaných úsecích. Některé dopravní úseky jsou tak ve špatném a dlouho nevyhovujícím stavu.

Stále velkým nedostatek některých komunikací v centrech obcí je neexistence přechodů, chodníku či osvětlení nebo zde chybějí prvky určené osobám s omezenou schopností pohybu a orientace. V některých případech je komunikace nižší třídy místem, která spojuje danou obec s veřejnou nebo zdravotní infrastrukturou. Občanům tedy nezbývá nic jiného, pokud se chtějí bezpečně za těmito službami přepravit, využít svého dopravního prostředku či veřejnou dopravu.

V níže uvedeném obrázku č. 1 je zobrazena silniční a dálniční síť v zájmovém území s vyznačením CHKO. Území je situováno mezi dálnicemi D4 (Strakonice) a D5 (Plzeň). Silniční síť je tvořena převážně komunikacemi III. třídy a místními komunikacemi (žlutá barva). Silnice II. třídy tvoří spojnici mezi dálnicemi a také propojuje území ORP Příbram a Hořovice (modrá barva).

Obrázek 1 Mapa silniční a dálniční sítě v zájmovém území



Zdroj: ŘSD ČR, 2021

Potřeba kvalitních komunikací je dána také faktem, že čtvrtina obyvatel území každý den dojezdí – ať už do školy či do zaměstnání. Tito lidé potřebují spolehlivé spoje veřejné dopravy, ale i kvalitní komunikace, pro rychlý a snadný každodenní přesun.

Silniční síť je využívána pro průjezd automobilové a nákladní dopravy mezi městy Příbram a Hořovice, ale také jako spojnice mezi dálnicemi, což má vliv na stav silniční sítě, míru a intenzitu hluku včetně dopadu na životní prostředí.

AUTOBUSOVÁ A ŽELEZNIČNÍ DOPRAVA

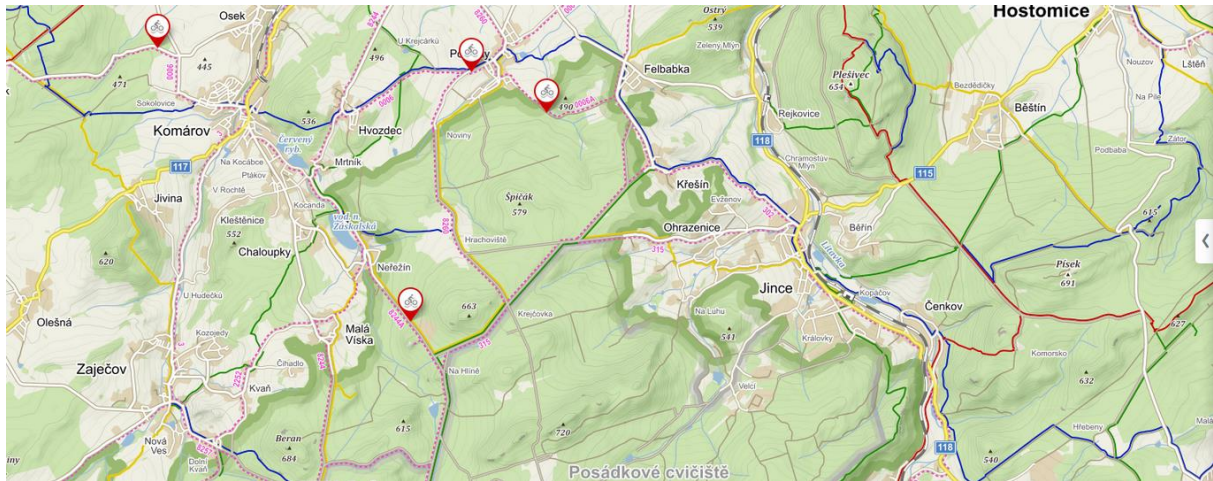
Všechny obce jsou napojeny na trasy autobusové dopravy, s pravidelnými svozy. Nicméně 2 obce jsou o víkendu bez dopravní obsluhy (tyto obce nemají ani možnost železniční dopravy). Ne všude je také propracovaný časový harmonogram autobusové dopravy, tím pádem je zde horší dostupnost do zaměstnání. Na území nově zasahuje také Pražská integrovaná doprava. Potenciál autobusové dopravy není zcela vytěžen.

Železniční dopravu je možné využít pouze ve 2 obcích (Bratkovice, Jince a místní část Rejkovice). Jedná o trať č. 200 Zdice – Protivín.

CYKLOSTEZKY, TURISTICKÉ TRASY

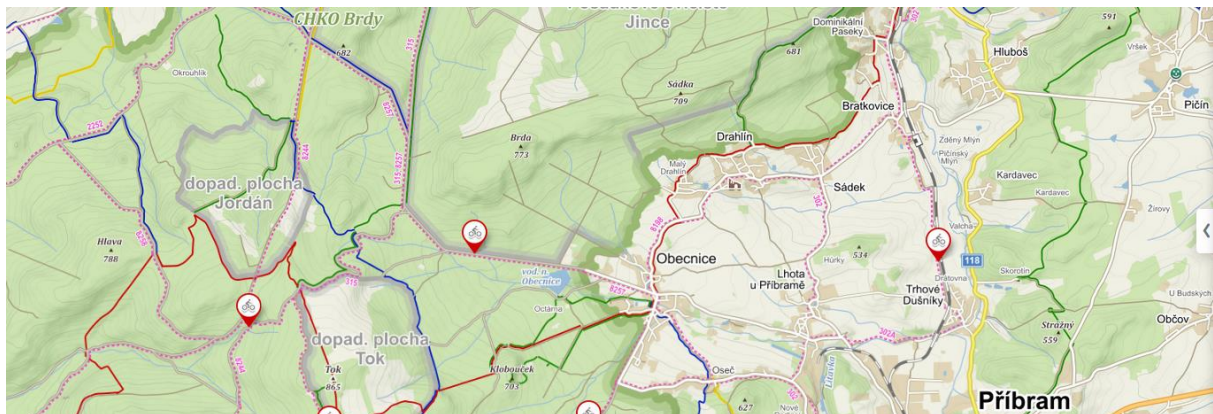
Zájmové území MAS v blízkosti CHKO je protkané cyklotrasami a turistickými trasy. Ty, které jsou vedeny po silniční síti, nejsou zcela bezpečné. Nemají zde dopravní označení nebo případně vyhrazené/označené pruhy.

Obrázek 2 Severní část zájmového území MAS – cyklotrasy, turistické trasy



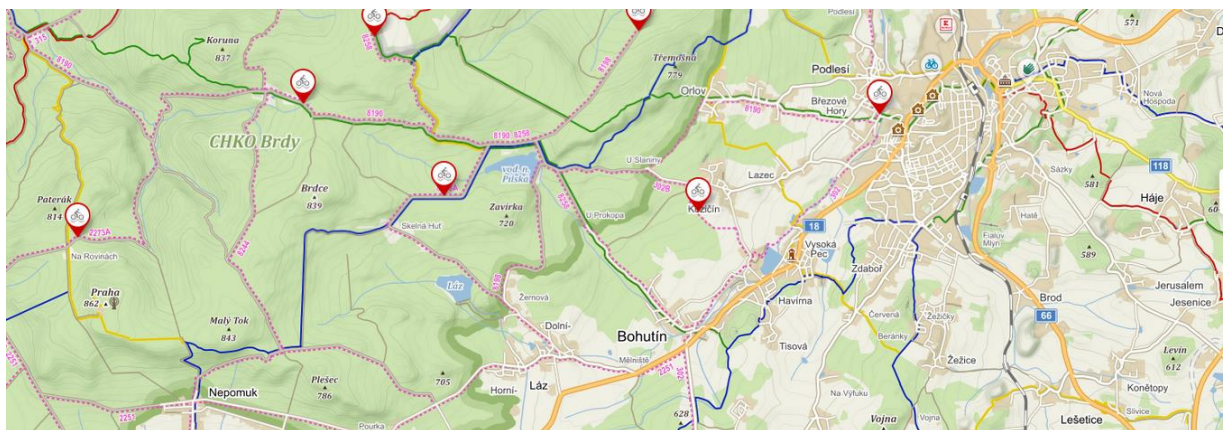
Zdroj: www.mapy.cz, 2021

Obrázek 3 Střední část zájmového území MAS - cyklotrasy, turistické trasy



Zdroj: www.mapy.cz, 2021

Obrázek 4 Jižní část zájmového území MAS - cyklotrasy, turistické trasy



Zdroj: www.mapy.cz, 2021

Veřejná technická infrastruktura

Pod pojem technická infrastruktura se rozumí vedení a stavby a s nimi provozně související zařízení technického vybavení, například vodovody, vodojemy, kanalizace, čistírny odpadních vod, stavby a zařízení pro nakládání s odpady, mobilní nebo internetové připojení atd.

Vybavenost obcí v oblasti technické infrastruktury se neustále zlepšuje, ale stále nejsou obce a především jejich místní části napojeny na veškeré sítě, což výrazně snižuje jejich atraktivitu.

VODOVOD, VODOJEMY

Veřejný vodovod je dostupný na většině území, ale stále jsou i obce nebo jejich místní části, kde vodovod zcela chybí. Infrastruktura není zcela vyhovující. V části území je vodovod nový či zrekonstruovaný, ale také je část ve špatném stavu. Byla identifikována potřeba posílení řádu. Tlak vody není dostatečný, což znemožňuje připojení místních obyvatel nebo území rozvoj. Dále se ve více než polovině obcí nenachází vodárenský objekt pro akumulaci vody. Některé jsou zrekonstruované nebo před rekonstrukcí. Ne vždy objekt pokrývá potřeby celé obce. Z území je zjištěn také úbytek podzemní vody.

KANALIZAČNÍ SÍŤ

Na většině území se kanalizační síť nachází, ale jsou odkanalizovány pouze centrální části. Sítě jsou nové nebo zrekonstruované, ale nacházejí se i ve špatném stavu nebo je v obcích pouze dešťová kanalizace. V 10 % obcích se nenachází žádná kanalizace. Některé obce výstavbu kanalizace z hlediska finanční náročnosti vylučují, případně ji časově neustále odsouvají. Čistička odpadních vod není zřízena ve třetině území. Ve zbylých částech je čistička většinou po rekonstrukci nebo je vyžadována rekonstrukce z důvodu špatného stavu. Na území se nacházejí dvě kořenové čističky odpadních vod.

PLYNOFIKACE

Plyn využívá 9 obcí. Plynofikace je ve vyhovujícím stavu. Vzhledem k finanční náročnosti není plynofikace ve zbylém území řazena mezi priority obcí.

ZAŘÍZENÍ PRO ZPRACOVÁNÍ ODPADU

V zájmovém území se nenachází zařízení pro zpracování odpadu. Obce využívají svozové firmy pro nakládání s odpady. V části území jsou zřízeny sběrná místa včetně míst na bioodpad. Dále jsou v území rozmístěny nádoby na tříděný odpad. V území se konají aktivity a osvěty zaměřené téma odpady a životní prostředí. Jsou diskutovány možnosti spolupráce v oblasti nakládání s odpady.

KOMUNIKAČNÍ SÍŤ

Pokrytí mobilním signálem je vcelku dostačující, ale jsou stále obce i se slabým či žádným signálem, což může být způsobeno stíněním kopců Brd. Dostupnost vysokorychlostního připojení není zajištěno

v polovině území. Dále 1/3 obcí v území nevyužívá rozhlas. Ve zbylých obcích je využíván bezdrátový rozhlas nebo veřejné mobilní zařízení.

Veřejná občanská infrastruktura

Pod pojem občanská infrastruktura se rozumí občanské vybavení, kterým jsou stavby, zařízení a pozemky sloužící například pro vzdělávání a výchovu, sociální služby a péči o rodiny, zdravotní služby, kulturu, veřejnou správu, ochranu obyvatelstva atd.

Více početní zastoupení veřejné občanské infrastruktury je převážné v obcích s vyšším počtem obyvatel, ale není zcela plnohodnotné. To samé platí i o sociální veřejné infrastruktuře, která se stává tématem budoucího vývoje.

Pokud se veřejná občanská infrastruktura nachází v území v omezené míře nebo se nenachází, je využívána nabídka služeb ve městech mimo území MAS.

ŠKOLSTVÍ

Výjimku tvoří oblast školství. Jsou zde napříč územím zřízeny mateřské školy, které v území převažují, základní školy nebo sdružené mateřské a základní školy v celkovém počtu 15, z nichž 3 jsou malotřídky. Nalezneme zde i střední odborné učiliště a střední odbornou školu. V území je často diskutována otázka zajištění péče o děti a mládež mimo školní rok.

Tabulka 6 Počet školských zařízení

Typ školního zařízení	Počet na území MAS Brdy
MŠ	8
ZŠ	2
ZŠ a MŠ	5
SOS a SOU	2
Celkem	17

Zdroj: vlastní zpracování 2021

Nedostatek u škol a školských zařízení je spatřen v opláštění a vnitřních rozvodech budovy, v nedostatečně zajištěném bezbariérovém přístupu a pohybu uvnitř školy. Byla identifikována potřeba investic do učeben a tříd včetně vybavení, zázemí pro pedagogy a provozní zaměstnance, venkovních prostorů včetně mobiliáře, v oblasti stravování a také školních družin.

SOCIÁLNÍ SLUŽBY, ZDRAVOTNÍ PÉČE

V zájmovém území jsou situovány pobočky organizací zabývajících se péčí o seniory, děti a další věkové skupiny obyvatel. Největší zastoupení mají organizace sídlící ve spádových městech –

Hořovice a Příbram, které poskytují terénní služby i na území MAS, případně je navštěvují cílové skupiny. Dále jsou v území pouze 3 objekty zajišťující sociální péči, další jsou v plánu nebo ve výstavbě. Sociální a dostupné byty se nachází v 6 obcích. Zdravotní zařízení se nachází až v obcích nad 1200 obyvatel. Jedná se o lékaře spíše praktické a v minimální míře odborné.

OCHRANA A BEZPEČNOST

Ochrana obyvatel a majetku je zajišťována kromě složek integrovaného záchranného systému také jednotkami požární ochrany zřízené dle zákona o požární ochraně. V území se vyskytují jednotky třídy II, III a V. Jejich působnost se také vztahuje na území Chráněné krajinné oblasti Brdy. Na území též působí složky Vojenská policie AČR. Část obcí využívá kamerový systém pro zlepšení ochrany a bezpečnosti např. v blízkosti škol, sběrných míst atd.

VOLNÝ ČAS

Dále jsou dostupné ve všech obcích knihovny, které mají obecní charakter. Jsou často využívány pro komunitní aktivity z důvodu chybějících komunitních center v části území. Alespoň jedno hřiště nebo herní prvky je možné využít v každé obci (dětské, multifunkční, fotbalové atd.). Musea a výstavní prostory jsou situovány v obcích nad 1800 obyvatel. Divadlo mohou obyvatelé navštívit v obci nad 2300 obyvatel. Zajímavostí je lesní divadlo, které se nachází v malé obci, dále také kina, která potřebují rekonstrukci.

SPOLKOVÁ ČINNOST

Z občanské vybavenosti jsou v území dostupné komunitní a spolkové prostory umístěné především v obecních prostorech, z nichž v pětině území tyto prostory nejsou, i když na území působí řada komunitních a spolkových organizací.

Na území MAS Brdy se nachází několik společností, spolků a sdružení, které významným způsobem obohacují život místních obyvatel a přispívají k podpoře určitých specifických oblastí. Neziskové organizace se realizují v mnoha směrech.

Nejčastějším spolkem jsou hasičská sdružení, která působí téměř ve všech obcích. Zejména v nejmenších obcích jsou často iniciátorem společenského života v obci. Kromě spolků relativně často v obcích realizují společenská život i nejrůznější sportovní sdružení či kluby. Dále na území operují spolky zaměřené na péči a výchovu dětí a mládež, maminky nebo rodinu či seniory. Tyto organizace se významným způsobem podílejí na tvorbě volnočasových a zájmových aktivit, poptávka po aktivitách převyšuje možnosti organizací.

Tyto spolky často nemají stálé a funkční zázemí, jejich existence je tak ohrožena a závisí pouze na velké solidaritě a dobrovolnosti aktivních členů a podpoře obcí.

Prvky Chytrého města

Využívání prvků z konceptu Chytrého města ve veřejné infrastruktuře je v území minimální.

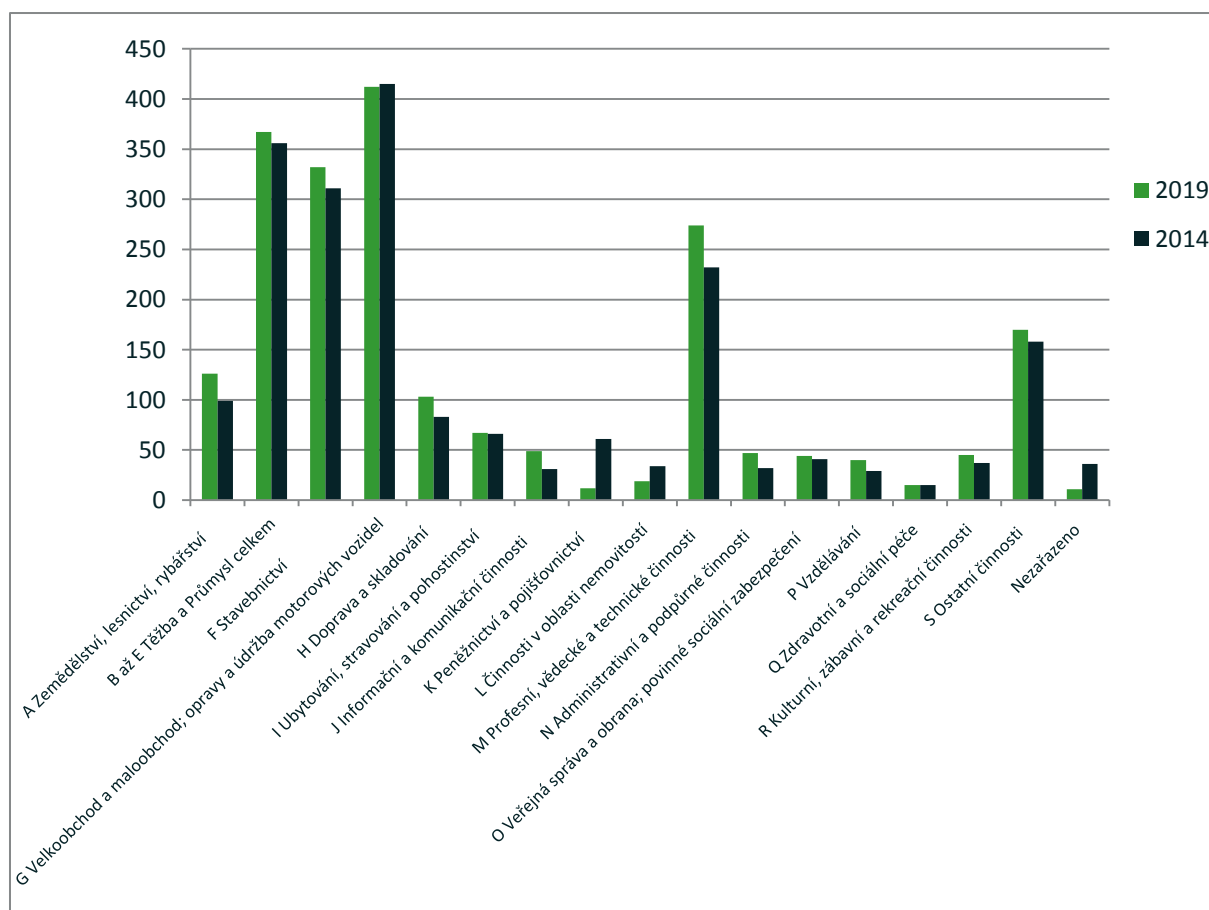
Z konceptu řízení dopravy jsou využívány ve 40 % obcích měřiče rychlostí a 15 % tuto investici plánuje. Dále investici do inteligentního veřejného osvětlení plánuje 25 % obcí ve vybraných oblastech.

Ekonomická struktura regionu

Území MAS se skládá ze dvou ORP nabízející různé pracovní možnosti a příležitosti pro podnikatele z důvodu napojení na průmyslové zóny, které se nacházejí mimo území MAS.

V zájmovém území působí převážně malé a střední podniky, které jsou tvořeny živnostníky a i společnostmi s ručením omezením, a ojediněle i velké podniky zaměřené na zpracování a průmysl. Přestože je MAS venkovským regionem s velkým množstvím lesů i zemědělské půdy, je zastoupení v oblasti zemědělství, lesnictví a rybářství v počtu subjektů 126 až na 6 místě dle uvedeného v grafu č. 4. Nejvíce podnikatelských subjektů se realizuje v oblasti velkoobchod, maloobchod a ve zpracovatelském průmyslu.

Graf 5 Struktura podnikatelského odvětví v zájmovém území



Zdroj: data ČSÚ 2019, vlastní zpracování

V grafu č. 5 je porovnávána struktura podnikatelské odvětví v letech 2014 a 2019 dle CZ – NACE. V 10 odvětvích je vidět nárůst počtu subjektů. Nejvyšší nárůst je v odvětví M, Profesní, vědecké a technické činnosti. Nejvyšší rozdíl mezi lety je v odvětví K, Peněžnictví a pojišťovnictví.

I přes tyto příznivé zjištění je za největší překážku dle respondentů rozvoje podniku v území obtížné získávání zaměstnanců, nedostatek kvalifikovaných zaměstnanců, nedostatečná konkurenceschopnost, pokles poptávky nebo administrativní bariéry. Zásadními podmínkami pro pozitivní rozvoj podnikání jsou zlepšení v oblasti dopravní a technické infrastruktury, technologickém a technickém zázemí a také v propagaci regionu.

I přes různorodou strukturu podnikatelského odvětví jsou převážně využívány pracovní možnosti mimo území, což je též zapříčiněno omezenou nabídkou pracovních míst a finančním ohodnocením.

Cestovní ruch

Oblast se stává celoroční turistickou destinací nabízející nedotčenou přírodu, které připomíná svým vzhledem i klimatickými podmínkami severskou tajgu až tundru. Mimo přírodní úkazy v podobě meandrů říček, vřesovišť, hornin, skladby lesů se zde nacházejí také technické a vojenské památky včetně zřícenin, hradišť a zámků se zajímavou historií. Dále se zde nacházejí tematické a naučné stezky (viz. Veřejná dopravní infrastruktura), jedno civilní letiště pro volnočasové aktivity a vojenské, které je nevyužívané a nachází se v prostorech vojenského újezdu.

Vzhled území a blízkého okolí je ovlivněn také nalézáním a využíváním nerostných surovin na Příbramsku v podobě důlních štol, přítomností 13. dělostřeleckého pluku AČR, bývalým Vojenským újezdem Brdy nebo Chráněnou krajinou Brdy, které vznikla na jeho území v roce 2016.

I když se v území nacházejí gastronomické zařízení v podobě restaurací a hospod i minipivovarů, ubytovací kapacity nebo stezky různého typu, je infrastruktura cestovního ruchu nedostačující. Je zde situováno pouze jedno infocentrum, případně jsou podávány informace na obecních úřadech. Dopravní a technická infrastruktura není v území CHKO nebo její blízkosti přizpůsobena požadavkům cestovního ruchu. V území chybí nejvíce záchytná parkoviště nebo sociální zařízení atd.

V roce 2018 vznikla destinační agentura pokrývající i území MAS, ale pohled na podporu cestovního ruchu v území je různorodý.

Kulturní památky

V území je celkem 28 zařazených objektů v Kulturním katalogu památek.

Mezi významnější z nich patří Jinecká Železárna (huť Barbora), hradiště Plešivec, Jinecký zámek. Nejzajímavější památkou v území je zámek Hluboš, kde v roce 1806 vznikla první Botanická zahrada ČR. Botanická zahrada na zámku Hluboš byla nejstarší botanickou zahradou na území Čech a jednou z nejstarších ve střední Evropě - přes hlubošský park se dostaly některé stromy z Ameriky a z Číny do naší vlasti úplně poprvé. V letech 1920 a 1921 pak sloužil zámek jako letní sídlo prezidenta T. G. Masaryka. V Trhových Dušníkách je to například Vstupní portál štol či kaple Nejsvětější trojice. Zajímavostí obce Láz je Venkovský roubený dům. Další zajímavostí území je Cvičný objekt těžkého opevnění Jordán – vojenský bunkr z počátku 30. let 20. století. Zřícenina gotického hradu Valdek pochází ze 13. Století a nachází se v katastru obce Chaloupky. Velký klášter Svatá Dobrotivá z roku

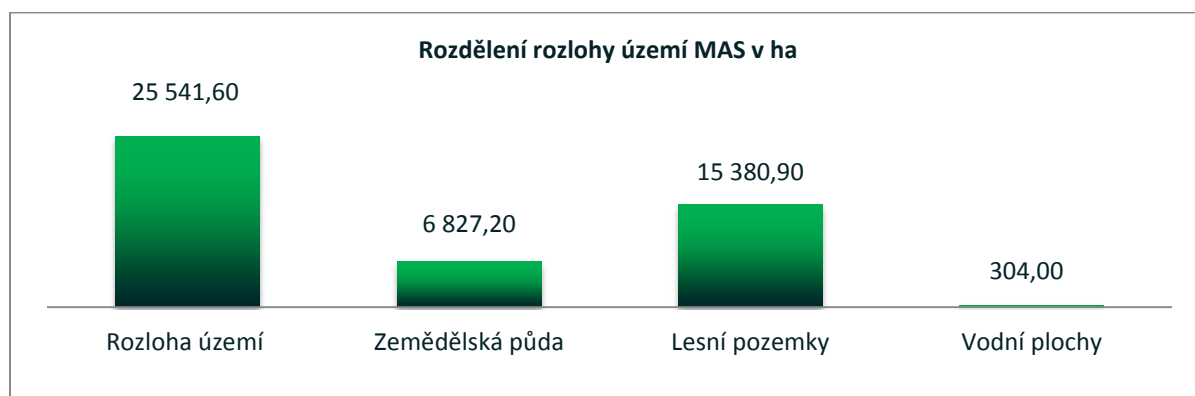
1263 leží v obci Zaječov. V oblasti Brd se nachází dalších mnoho památek s hlubokým historickým kontextem.

Půda a její obhospodařování

Zájmové území leží jižně od hlavního města Prahy. V pravěku a raném středověku pokrývaly tato místa poměrně nepřístupné lesy. Klimatické poměry nebyly příliš příznivé, i dnes patří vyšší polohy k chladnějším oblastem.

V rámci Středočeského kraje lze region zařadit do vrchoviny, na rozdíl od severu a východu kraje. Region patří z hlediska přírodních podmínek pro zemědělskou výrobu k relativně méně významným územím České republiky. Oblast brdského pohoří je tvořena nerostným bohatstvím a surovinami, které vznikaly po dobu více než půl miliardy let. Více než polovina zájmového území je tvořeno lesními pozemky, dále také zemědělskou půdou a v minimální míře vodními plochami.

Graf 6 Land use krajiny zájmového území



Zdroj: data ČSÚ 2019, vlastní zpracování

V kopcovitém terénu není mnoho soukromě hospodařících zemědělců, jen několik zemědělských družstev, a přesto je zemědělsky využívaná půda a orná půda jednou z nejčastějšího využití krajiny. Ráz krajiny a využívání pozemků také ovlivňuje blízkost Chráněné krajinné oblasti.

Životní prostředí

Prostory vojenských újezdů všeobecně jsou významné z hlediska stavu přírody a krajiny – jedná se o nejzachovalejší území, která lze považovat za velkoplošná chráněná území s malými zásahy člověka, protože omezený vstup brání trvalému civilizačnímu tlaku. Oblast mimo CHKO je ale vesměs negativně ovlivněna regionálními zdroji průmyslové výroby a těžbou nerostných surovin.

OVZDUŠÍ

Oblast MAS Brdy za rok 2019 spadá do území s překročením imisních limitů zahrnutím přízemního ozonu. Ale byla naměřena nízká roční koncentrace PM₁₀ (polétavý prach), v přítomnosti dusíku (NO₂) vykazuje velmi příznivé hodnoty, nízkých hodnot také dosahuje roční koncentrace benzopyrenu (silně

karcinogenní a mutagenní uhlovodík je složkou uhelného dehtu z výfukových plynů, vzniká také při spalování organických materiálů).

VODA A PROTIPOVODŇOVÁ OPATŘENÍ

V zájmovém území se nachází celkem 304 ha vodních ploch. Tyto plochy jsou tvořeny řekou Litavkou, mnoha potoky a potůčky, nevelkým počtem rybníků a nádrží.

Nacházejí se zde také zdroje podzemní pitní vody např. v Obecnici, Bohutíně, Jincích, Drahlíně, Komárově atd. a také rezervoáry pitné vody pro příbramskou oblast.

V minimální části území byly realizovány protipovodňová opatření. V obcích hrozí také ohrožení bleskovou povodní mimo tok. Vylitím vody z koryta řeky jsou ohroženy rodinné domy a ostatní stavby v obcích.

2.2 SWOT analýza

SILNÉ STRÁNKY	SLABÉ STRÁNKY
<p>S1 - Kvalitní životní prostředí, vysoký podíl lesů</p> <p>S2 - Atraktivita území pro bydlení</p> <p>S3 - Zvyšující se celkový počet obyvatel</p> <p>S4 – Počet a rozmístění škol a školek</p> <p>S5 - Dostupnost zdravotní péče - Nemocnice Příbram, Hořovice</p> <p>S6 - Fungující spolky, dodržování tradic</p> <p>S7 - Množství přírodních atraktivit</p> <p>S8 - Existence tištěných i elektronických obecních zpravodajů</p> <p>S9 - Všeobecná podpora MAS z území</p> <p>S10 - Účelová spolupráce obcí</p> <p>S11 - Spolupráce napříč území (veřejný i soukromý sektor)</p>	<p>W1 – Špatný stav dopravní infrastruktury, chybějící bezpečnostní prvky</p> <p>W2 - Nižší kvalita a chybějící síť technické infrastruktury (kanalizace, vodovod, ČOV)</p> <p>W3 - Nedostatečné sociální služby (senioři, rodiny s dětmi atd.)</p> <p>W4- Nedostatek finančních prostředků obcí pro investice a inovace</p> <p>W5 - Nedostatečná vybavenost služeb denního charakteru a technický stav zázemí</p> <p>W6 - Nevyhovující zázemí vzdělávací infrastruktury (učebny, kabinety, stravování, sklady)</p> <p>W7 - Nekvalitní mobilní signál a dostupnost rychlého internetu</p> <p>W8 – Vybavenost a zázemí jednotek požární ochrany</p> <p>W9 - Nízká ochrana před povodněmi v části území</p> <p>W10 - Nedostatek zázemí a nedostatečná vybavenost pro spolkovou a zájmovou činnost, volný čas</p> <p>W11 – Nabídka volnočasových aktivit je nižší než poptávka</p> <p>W12 - Nízké zapojení sociálních skupin do rozvoje regionu</p> <p>W13 - Špatná dostupnost některých oblastí území</p> <p>W14 - Nízká konkurenceschopnost zemědělců a podnikatelů</p> <p>W15 – Chybějící zázemí pro cestovní ruch</p> <p>W16 – Neřízený cestovní ruch</p> <p>W16 – Nízká propagace regionu v oblasti podnikání</p> <p>W17 – Nedostatečně rozvinutá komunikace mezi veřejným a soukromým sektorem</p>
PŘÍLEŽITOSTI	HROZBY
<p>O1 – Kvalitní zachovalá krajina oblasti Brd</p> <p>O2 – Velké množství drobných podnikatelských i zemědělských subjektů</p> <p>O3 – Otevření bývalého Vojenského újezdu Brdy</p> <p>O4 – Chráněná krajinná oblast Brdy</p> <p>O5 - Ekologická doprava</p> <p>O7 – Začleňování osob do běžného i pracovního života</p> <p>O8 – Mezigenerační propojování</p> <p>O9 – Existence nevyužívaných objektů</p> <p>O10 – Využití dotačních titulů</p> <p>O11 – Zkušenosti MAS v dotační politice</p> <p>O12 – Nediskriminační začleňování osob do života</p> <p>O13 – Tradiční zastoupení podnikatelů a zemědělců v území</p> <p>O14 – Rozvoj lokálních produktů (minipivovar, drobná potravinářská výroba)</p> <p>O15 – Spolupráce aktérů z různých oborů</p> <p>O16 – Přilákání erudované skupiny obyvatel</p> <p>O17 – Dostupnost území z velkých měst (dálnice)</p>	<p>T1 – Stárnutí obyvatelstva</p> <p>T2 – Vysoký provoz v oblasti (vliv také průjezd mezi dálnicemi)</p> <p>T3 – Zhoršení kvality a množství vodních zdrojů</p> <p>T4 – Ohrožení kvality zemědělských a lesnických služeb</p> <p>T5 – Limity v území CHKO a okolních pozemků</p> <p>T6 – Stagnace služeb cestovního ruchu</p> <p>T7 – Omezená nabídka pracovních míst</p> <p>T8 - Vyšší nezaměstnanost v určitých oblastech regionu</p> <p>T9 – Odchod mladých a vzdělaných osob</p> <p>T10 – Výkyvy ve změnách počasí (přivalové deště, sucho, rychlé tání sněhu atd.)</p> <p>T11 – Vysoký věk lékařů v území</p> <p>T12 – Administrativní zátěž s dotacemi</p> <p>T13 – Další chátrání nevyužívaných nebo významných objektů</p> <p>T14 – Zhoršení kvality ovzduší</p>

<p>O18 – Vznik destinační agentury</p> <p>O19 – Přirozené podmínky pro CR (přírodní úkazy, cyklo a pěší trasy)</p> <p>O20 – Využití inovací v území (SMART)</p>	
--	--